



# Service à l'enfance et à la famille La Coccinelle

Geneviève Rainville,  
Cathy Rousse et  
Françoise McLellan

# Notre équipe !



**Cathy Rousse, EPEI  
Éducatrice en chef, AEC**



**Geneviève Rainville EPEI  
Conseillère pédagogique**



**Françoise McLellan, EPEI  
Éducatrice des  
Préscolaires**



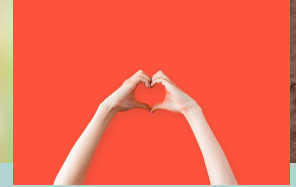


# Relation de l'enfant

*Pour commencer notre cheminement Floraison, Françoise a choisi d'explorer les relations et l'image de l'enfant avec son équipe à son site. Voici leur démarche...*



Ensemble avec mon équipe, nous avons fait une **enquête collaborative** au sujet de notre image de l'enfant. Nos réflexions nous ont apporté à voir que les enfants nous ont démontré qu'ils sont compétents et curieux. Lors de nos discussions, les enfants nous partagent et nous questionnent pour connaître les familles de leurs pairs et de leurs éducatrices. Ceci nous a apporté à communiquer avec les parents pour avoir des photos de famille. Quel beau projet à faire ensemble! Ceci démontre l'appartenance chez l'enfant.



Les parents et les enfants démontrent une fierté d'être inclus dans l'environnement physique à la garderie. Ce beau tableau est affiché à l'entrée, à la vue de tous.

Nous avons remarqué l'importance de l'**inclusion** de ces photos pour les enfants, les parents et les éducatrices.

# L'image de l'enfant



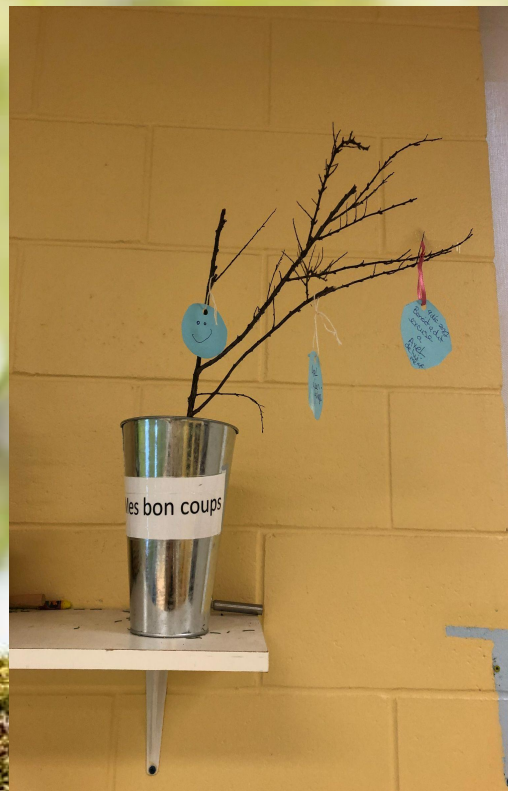
## Comment apprend-on?

**Appartenance:** Un ami a partagé une de ses voitures avec un pair qui lui a demandé. Par la suite, son ami l'a invité à se joindre à son jeu et on débute une construction ensemble.

**Engagement:** Deux enfants se sontentraidés à travailler ensemble à construire un chemin pour faire rouler leurs voitures, ils ont même construit un pont à l'aide d'une bascule en bois. Quel beau travail collaboratif.

**Expression:** L'enfant a demandé à son ami s'il avait besoin de l'aide à choisir les blocs pour sa construction. L'ami lui a répondu qu'il aimerait le gros bloc carré. Les enfants ont bien communiqué ensemble.

**Bien-Être:** Après qu'un ami lui partage un bloc, l'enfant le place sur la construction, sourit et dit: 'Regarde ce que moi et mon ami ont construit! Un pont !' Nous pouvons voir la confiance en soi qui commence à se développer d'un enfant extrêmement timide à l'habitude.



WOW!

Pour soulever tous les bon choix que les enfants nous ont démontrés, nous avons créé notre arbre des 'Bon coups'! Ensemble avec les enfants, nous sommes allés à l'extérieur pour trouver la branche. Les amis nous ont aidé à le fixer dans le pot. Ensuite, les enfants sont invités à accrocher leur bonhomme sourire (une note du bon choix qu'il on fait), sur une des branches. Quelles belles activités pour démontrer que les enfants sont compétent, capable, curieux de faire des bon choix.



# Les valeurs

*Lors de notre cheminement Floraison, Cathy a choisi d'explorer les valeurs du personnel éducatif et ceux de notre organisation et de les rendre visibles...*



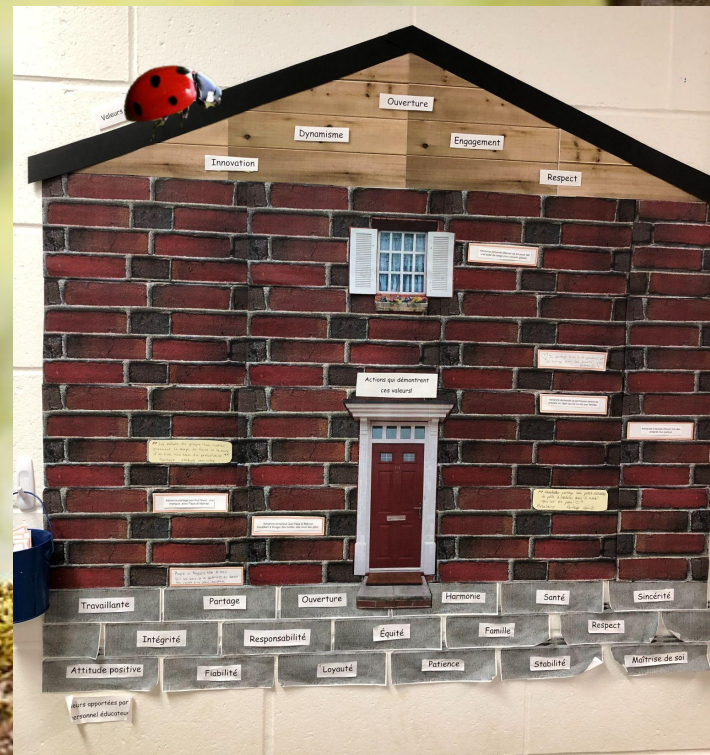
Cette maison des valeurs est en construction à un de nos sites.

La fondation est bâtie de valeurs apportées par l'équipe d'éducatrices de ce centre. Dans le toit, on retrouve les valeurs apportées par notre organisation.

Nous avons invité les enfants, les parents et le personnel à nous aider à construire cette maison, brique par brique, en ajoutant des messages, des actions et/ou des activités observer selon les valeurs indiquées sur cette maison.

Ce site a le défi de continuer cette belle construction pour souligner les valeurs démontrées et remplir toutes les briques de cette belle maison.

Quel beau projet pour soulever le beau travail fait par cette belle équipe!




# Nos pratiques reflexives ...

*Lors de notre cheminement, Floraison nous a apporté à explorer...*

*Quelles lunettes portons-nous dans notre travail?*



Geneviève



Nous avons grandement discuté tout au long de notre cheminement, des lunettes que nous portons. On s'est permis de réfléchir à quel genre de lunettes nous devons avoir selon nos différents postes. Nous sommes conscientes qu'on doit prendre toutes les lunettes mais voici les lunettes que nous utilisons régulièrement en tant que Conseillère, Éducatrice en chef (superviseure) et qu'éducatrice:

En tant que conseillère pédagogique, je dois généralement mettre mes lunettes de co-apprenante et de chercheuse. Mon nouveau mandat me pousse à trouver des solutions aux problèmes que nous rencontrons (manque d'employés, inclusions, manque d'engagement, accompagnements dans les sites). En tant que co-apprenante, nous avons des rencontres afin d'utiliser les forces de chacun afin de trouver des solutions pour nos défis. En étant aussi dans différents comités, ceci me permet de créer un lien entre conseillères pédagogiques afin de s'appuyer, s'outiller et se soutenir lorsqu'on fait face à un défi. Nous recueillons ensemble, des outils efficaces à partager afin de répondre aux besoins des programmes.





# Nos pratiques reflexives ...



Cathy

En tant qu'éducatrice en chef, je porte une variété de lunettes. Je porte mes lunettes de relations pour bien communiquer, être à l'écoute, être co-apprenante avec le personnel éducateur et être présente pour eux et les enfants lorsqu'ils ont besoin d'appui. Je porte mes lunettes d'émotions pour voir qu'il y a une bonne collaboration et un bon travail d'équipe entre éducatrices et je les appuie au besoins. Je porte mes lunettes d'images de l'enfant et de l'environnement physique lorsque j'observe le beau travail des éducatrices qui rend l'image de l'enfant visible en ajoutant des photos de famille dans la salle, en affichant leurs créations et en laissant les enfants démontrer qu'il sont capable de réflexion complexe et capable de vivre des nouveaux défis avec fierté et de façon autonome.

Françoise

En tant qu'éducatrice, je porte une variété de lunettes. Je porte les lunettes de développement de l'enfant pour observer chaque enfant et l'environnement pour ensuite adapter la programmation basée sur les intérêts et les besoins de tous les enfants. Je porte des lunettes de relations quand je suis à l'écoute des besoins des enfants et des parents. Je communique et je collabore avec mes collègues pour un bon travail d'équipe. Je mets mes lunettes de point de vue pour inclure les idées des enfants et de mes collègues.



# L'environnement comme 3e éducateur

Cathy



Pour assurer une bonne communication avec les parents le matin, moi et ma coordonnatrice avons invité les éducatrices à faire des changements. Maintenant, les éducatrices de la salle préscolaire offrent la collation du matin à la table la plus près du vestiaire. De cette façon, ils peuvent être près de la porte pour accueillir les enfants et les parents à leur arrivée et avoir de beaux échanges de communications entre eux tout en étant impliqués avec les enfants qui les entourent. Le coin de rassemblement a été déplacé à l'autre extrémité de la salle pour faciliter l'animation des activités lors des transitions. Les centres ont été réaménagés pour inciter la curiosité des enfants et l'autonomie de découvrir selon leurs intérêts. Dans la salle bambins, les éducatrices ont ajouté un coin détente pour les enfants, ainsi qu'avoir déplacé quelques centres pour permettre aux enfants une meilleure autonomie et offrir plus d'opportunités d'explorations et d'apprentissages. Je suis fière de notre équipe pour les changements apportés.



# L'environnement non adaptés

Mes collègues et moi avons observé qu'il y avait beaucoup d'espaces qui n'étaient pas utilisés de façon qui répondait aux besoins des enfants. Les petits pieds avaient beaucoup d'espaces ouverts qui les invitaient à courir dans le local. Les centres n'étaient pas placés de façon à avoir une bonne supervision. Le centre de blocs n'était pas suffisamment grand pour répondre aux besoins d'exploration des enfants. Les activités sensorielles n'étaient pas accessibles. Donc, nous avons songé ensemble pour trouver une solution!



Avant



Avant

Françoise



Ces réflexions nous ont apporté à faire des changements pour mieux répondre aux besoins des enfants, assurer leur sécurité et avoir une meilleure vision de tous les centres en incluant les quatre fondements du comment apprend-on!

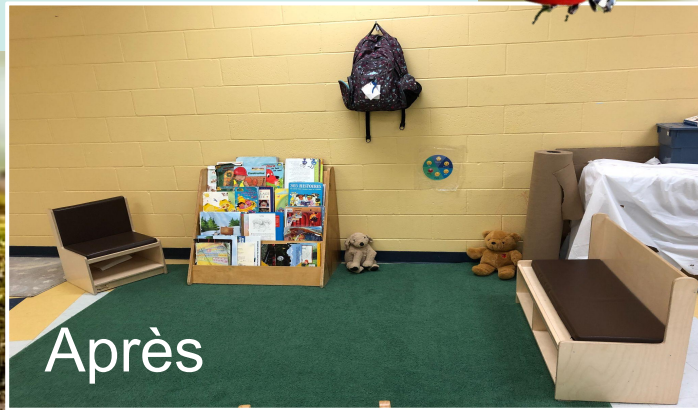
# L'environnement adaptés

Nous avons placé les tables pour leur donner de multiples fonctions. Les centres ont été placés pour avoir une meilleure vue d'ensemble et de supervision. Les activités de grosse motricité et de construction ont été mises au centre du local. Nous avons maintenant un coin de détente et de lecture près de l'entrée qui permet aux enfants de faire une transition en douceur le matin à leur arrivée. Le centre de cuisine a été agrandi pour répondre aux différents intérêts démontrés par les enfants.

Françoise



Après



Après



Après



# L'environnement adaptés (suite)



Nous avons placé les tables pour leur donner de multiples fonctions. Les tables peuvent être utilisées pour les repas, le bricolage et les jeux de table. La maison de bois a été créée pour entreposer les peluches personnelles des enfants pour leur permettre d'en avoir accès au besoin. Des bacs sensoriels sont maintenant accessibles en tout temps aux enfants.

L'environnement adapté a fait en sorte que tous les centres sont invitant et bien utilisés. Les enfants démontrent beaucoup d'intérêt et sont plus engagés dans leur apprentissage de façon autonome. Nous avons maintenant une meilleure vision de l'ensemble de la classe qui permet une meilleure supervision.



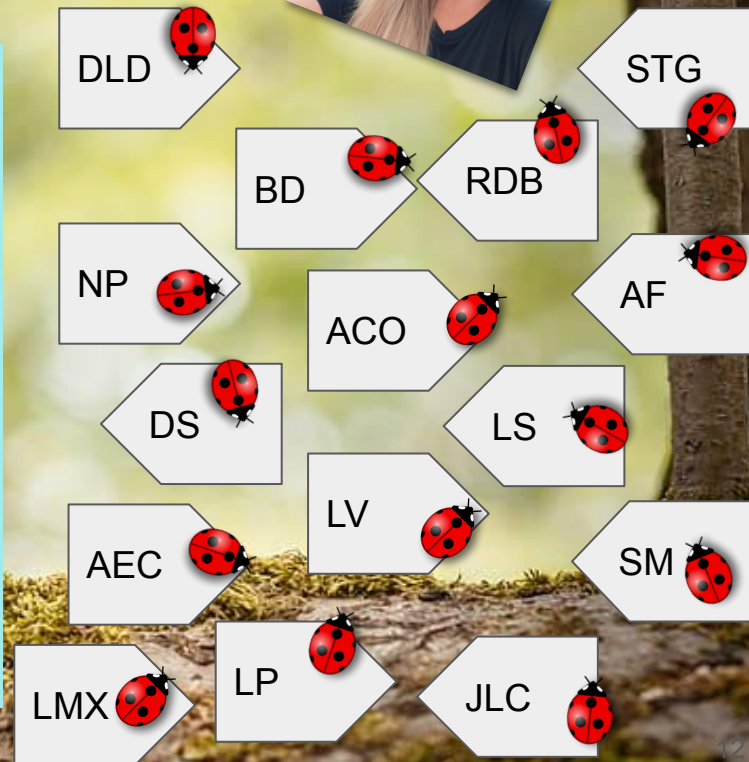
# L'environnement comme 3e educateur

Geneviève

Quand je fais des suivis dans les sites:

Je m'assure que les environnements dans les programmes répondent aux besoins globaux des enfants. Je m'assure que le matériel est suffisant, sécurisé, adapté et provoque des intérêts et curiosités pour les enfants. Je m'assure que les éducatrices utilisent l'espace efficacement.

En ayant les outils fournis par Floraison, ça m'aide à faire des réflexions et de me poser les bonnes questions. Il est plus facile pour moi d'accompagner les éducatrices en leur posant les bonnes questions afin de confirmer ou de comprendre leur raisonnement.





# Cheminement continu...

Après nos formations mensuelles de Floraison, nous avons passé du temps à réfléchir à toutes nos questions de réflexions! Ceci nous a confirmé que nous étions sur la bonne voie !



**Comment peut-on partager nos connaissances et nos réussites avec tous nos sites**

**Comment harmoniser le travail entre nos sites?**

**Comment rallumer la flamme? La passion de notre profession?**

**Où est ton pourquoi?**

**Comment faire pour engager les employés à aller plus loin?**



*On vous présente notre projet pilote ...*

## *Les Super-Cocci !*

Nous avons créé un comité dans notre organisme. Ce comité se nomme les SUPER-COCCI. Il est formé d'employés responsables, naturellement leaders, engagés et qui se passionnent pour le domaine de La Petite Enfance. Nous avons créé ce comité afin de répondre aux besoins d'appui auprès des éducatrices (trices) de nos sites et aussi pour appuyer les coordonnatrices, d'engager ces membres dans nos rencontres et formations afin qu'elles puissent à leur tour, développer les compétences nécessaires pour devenir un jour, éducatrice en chef ou coordonnatrice à leur tour.







# Super-Cocci

Devenez membre d'un comité de leader!!!

- Vous êtes passionnés de la Petite Enfance?
- Vous êtes un leader naturel?
- Vous voulez continuer à développer des compétences professionnelles?
- Vous aimez les défis?
- Vous avez l'ouverture de partager vos connaissances et accepter et mettre en pratique les connaissances des autres (co-apprenant)?

Si vous répondez oui à ces questions, venez vous joindre au Comité des Super-Cocci!!!

J'ai de la difficulté à gérer le temps pour faire ma documentation pédagogique...

L'habillement d'hiver est un défi, as-tu des stratégies?

Comment approcher un parent avec une situation particulière?

Comment diminuer la négation lors d'interventions auprès des enfants?



# Notre comité des Super-Cocci !



Véronique Fortin  
Éducatrice bambin



Ifrah Moussa  
Assistante au programme



Céline Boyle  
Éducatrice préscolaire



Christine NDri  
Éducatrice préscolaire



Marie Guillaume  
Éducatrice préscolaire



Françoise McLelland  
Éducatrice préscolaire



Cathy Rousse  
Éducatrice en chef



Geneviève Rainville  
Conseillère pédagogique



## *Notre première rencontre des Super-Cocci!*

Nous avons eu notre première rencontre le 16 février 2023. Nous nous sommes tous présentés. Ensuite nous avons passé à travers les objectifs et les attentes du comité. Puisque nous avons seulement 30 minutes pour la rencontre, on a fait un survol des tâches et nous leur avons laissé la chance d'identifier un objectif pour notre prochaine rencontre. Marie Guillaume, éducatrice préscolaire, a mentionné qu'elle aimerait rendre son centre attrayant et de stimuler ses collègues à en faire plus. J'ai proposé au comité d'aller, pour notre prochaine rencontre, faire une visite à son centre pour l'aider à le rendre plus attrayant. Notre prochaine rencontre sera le 07 mars à 10h30. Nous sentons que les membres sont engagés et ont hâte de commencer.

*Le projet pilote est en marche!*



# Pour conclure...

## *Notre réflexion sur les théories !*



Lorsqu'on parle de Howard Gardner et les intelligences multiples. "Tout ce qui vaut la peine d'être enseigné peut être présenté de différentes manières. Ces multiples façons font appel à nos intelligences multiples." Cette théorie me touche le cœur car nous sommes tous différents et notre façon d'apprendre y est aussi. Il faut toujours être conscient que chaque individu apprend selon son intérêt à son propre rythme. C'est à nous d'offrir aux enfants plusieurs différentes façon et une variété de matériel pour stimuler leur curiosité naturelle selon leurs intérêts dans le but de les aider à acquérir leurs connaissances tout en s'amusant.



Lorsqu'on parle de Maria Montessorie et la théorie d'apprentissage centrée sur l'enfant. Ça me tient à cœur car l'observation est une qualité très importante pour voir les intérêts de chaque enfant, quand les enfants sont engagés et intéressés dans les activités et j'aime voir l'acquisition et le cheminement qui se développe lorsqu'il arrive à leur plein potentiel.





Lorsqu'on parle de Piaget, "L'**enfant** explique l'**homme** autant, et souvent plus, que l'**homme** n'explique l'**enfant**." Nous devons en tant qu'éducatrice répondre aux enfants. Répondre à ses besoins globaux en prenant le temps d'avoir des discussions, de poser des questions ouvertes, d'observer afin de faire de la documentation pédagogique pour amener l'enfant à toujours aller plus loin dans son questionnement et ses défis. Avec ces informations, nous pouvons offrir des environnements remplis de provocations pour que l'enfant puisse explorer ses propres intérêts. (Documentation pédagogique)



Lorsqu'on parle de John Dewey, "Nous n'apprenons pas de l'expérience ... nous apprenons en réfléchissant à l'expérience." Je pense que ce n'est pas la conclusion qui est importante mais bien le processus pour se rendre à la conclusion. En tant qu'éducatrice et en tant qu'enfant, l'important c'est d'essayer. Même si nos projets ne vont pas jusqu'au bout, nous développons des compétences tout au long du processus d'un projet. Ceci nous permet de réfléchir pour voir ce qui n'a pas fonctionné et de réessayer. (Processus d'enquête)

Lorsqu'on parle d'Abraham Maslow, "Toute la vie est éducation, tout le monde est enseignant et tout le monde est un apprenant pour toujours. " La petite Enfance est le début de la vie. Si on donne aux enfants les outils nécessaires pour apprendre dès le jeune âge, il sera outiller pour la vie. Nous avons les connaissances, en tant qu'éducatrice, de donner ces outils aux enfants afin qu'ils puissent s'épanouir avec confiance. Puisque notre rôle est tellement important auprès des enfants, nous avons le devoir et la responsabilité, nous même, de continuer à apprendre pour bien faire notre travail de co-apprenant auprès d'eux. (Auto-réflexion et apprentissage continue)

*Je crois que Floraison nous a permis de réaliser que les pratiques d'aujourd'hui répondent toujours au théoriciens. Nous pouvons faire facilement les liens sur les théories et dans nos pratiques.*



# Notre question de réflexion !

Nous avons réfléchi énormément ensemble comme équipe et nous avons choisi la question suivante pour poursuivre notre cheminement.

*Comment harmoniser le travail entre nos sites et ramener la passion pour le domaine de la petite enfance à l'aide de notre nouveau comité des Super-Cocci? !*





# Un gros merci!

Merci beaucoup à l'équipe Floraison pour cette belle aventure!